



ΕΛΛΗΝΙΚΗ ΔΗΜΟΚΡΑΤΙΑ

ΕΛΛΗΝΙΚΗ ΣΤΑΤΙΣΤΙΚΗ ΑΡΧΗ



Πειραιάς, 30 Ιανουαρίου 2014

Δ Ε Λ Τ Ι Ο Τ Υ Π Ο Υ

ΕΡΕΥΝΑ ΟΔΙΚΩΝ ΕΜΠΟΡΕΥΜΑΤΙΚΩΝ ΜΕΤΑΦΟΡΩΝ : 2012

Στο πλαίσιο της πολιτικής της ΕΛΣΤΑΤ να παρέχεται στους χρήστες ολοένα μεγαλύτερο μέρος των αποτελεσμάτων των στατιστικών εργασιών της και, γενικά, ευρύτερη και διεξοδικότερη στατιστική πληροφόρηση, η ΕΛΣΤΑΤ, με αυτό το νέο Δελτίο Τύπου, ξεκινά την ετήσια δημοσίευση στοιχείων της έρευνας οδικών εμπορευματικών μεταφορών, με πρώτο έτος αναφοράς το έτος 2012 και παρουσιάζοντάς το σε σχέση με το 2011.

Η έρευνα οδικών εμπορευματικών μεταφορών διενεργείται σε εφαρμογή του Κανονισμού (ΕΚ) 1172/98 του Συμβουλίου ταυτόχρονα στα Κράτη Μέλη (Κ-Μ) της Ευρωπαϊκής Ένωσης από το 1999. Σκοπός της έρευνας είναι η παρακολούθηση των οδικών μεταφορών φορτίων που εκτελούνται με οδικά οχήματα μεταφοράς εμπορευμάτων ταξινομημένα σε κάθε Κ-Μ, καθώς και των διαδρομών αυτών των οχημάτων.

Σύμφωνα με τα αποτελέσματα της έρευνας, παρατηρείται μείωση του βάρους των φορτίων/εμπορευμάτων που διακινήθηκαν με φορτηγά οχήματα ταξινομημένα στην Ελλάδα, το έτος 2012 σε σχέση με το 2011. Συγκεκριμένα, το βάρος των φορτίων που διακινήθηκαν το έτος 2012 με φορτηγά εθνικών μεταφορών¹ ιδιωτικής χρήσεως ανήλθε σε 5.510.122,7 τόνους και τα τονοχιλιόμετρα σε 118.656.034,0 σημειώνοντας μείωση σε σχέση με το 2011 κατά 30,43% και 11,79% αντίστοιχα. Το βάρος των φορτίων που διακινήθηκαν με φορτηγά εθνικών μεταφορών δημοσίας χρήσεως ανήλθε σε 2.062.933,7 τόνους και τα τονοχιλιόμετρα σε 189.927.115,0 σημειώνοντας αύξηση 19,76% και 2,61% αντίστοιχα, σε σχέση με το 2011. Το βάρος των φορτίων που διακινήθηκαν με φορτηγά διεθνών μεταφορών² ανήλθε σε 121.632,5 τόνους και τα τονοχιλιόμετρα σε 84.039.206,0 καταγράφοντας αύξηση 61,81% και 14,80% αντίστοιχα (Πίνακας 1, Γράφημα 1).

Σε ό,τι αφορά στον τύπο φορτίου (είδος συσκευασίας μεταφοράς εμπορευμάτων) παρατηρείται μείωση 26,49% το έτος 2012 έναντι του έτους 2011 στην κατηγορία «Στερεά χύμα» και 2,11% στα «Εμπορεύματα σε παλέτες», ενώ αύξηση 30,79% παρουσιάζουν τα «Υγρά χύμα». Μεγάλη αύξηση σημειώνεται στην κατηγορία «Εμπορευματοκιβώτια» κατά 31,66% το 2012 σε σχέση με το 2011 (Πίνακας 2, Γράφημα 2).

Οι Πίνακες 3 και 4 εμφανίζουν τα περιφερειακά στοιχεία φορτώσεων και εκφορτώσεων, που πραγματοποιήθηκαν με φορτηγά εθνικών και διεθνών εμπορευματικών μεταφορών, σε τόνους και τονοχιλιόμετρα. Από την άποψη του βάρους των φορτωθέντων και εκφορτωθέντων αγαθών, στις εθνικές μεταφορές, παρατηρείται ότι οι περισσότερες φορτώσεις και εκφορτώσεις πραγματοποιήθηκαν στη Δυτική Μακεδονία και ακολουθούν, κατά φθίνουσα σειρά, η Αττική και η Κεντρική Μακεδονία. Σε ό,τι αφορά στο βάρος των φορτίων που διακινήθηκαν με οχήματα διεθνών μεταφορών, στις φορτώσεις παρατηρείται ότι τα μεγαλύτερα ποσοστά αντιστοιχούν στην Κεντρική Μακεδονία και ακολούθως στην Αττική, ενώ στις εκφορτώσεις, τα μεγαλύτερα ποσοστά αντιστοιχούν στην Αττική και την Κεντρική Μακεδονία.

⁽¹⁾ Εθνικές μεταφορές είναι αυτές στις οποίες το σημείο αναχώρησης και το σημείο άφιξης βρίσκονται στην Ελλάδα.

⁽²⁾ Διεθνείς μεταφορές είναι οι μετακινήσεις οχήματος με ή χωρίς φορτίο με σημείο αφετηρίας και άφιξης σε δύο διαφορετικά Κ-Μ ή από Κ-Μ σε τρίτη χώρα και αντίστροφα ή μεταξύ τρίτων χωρών.

Πληροφορίες:

Δ/ση Στατιστικών Τομέα Εμπορίου και Υπηρεσιών

Τμήμα Μεταφορών, Επικοινωνιών και ΜΜΕ

Σπυρ. Σιδέρη

Τηλ.: 213 135 2056

Φαξ: 213 135 2496

Email: spsideri@statistics.gr

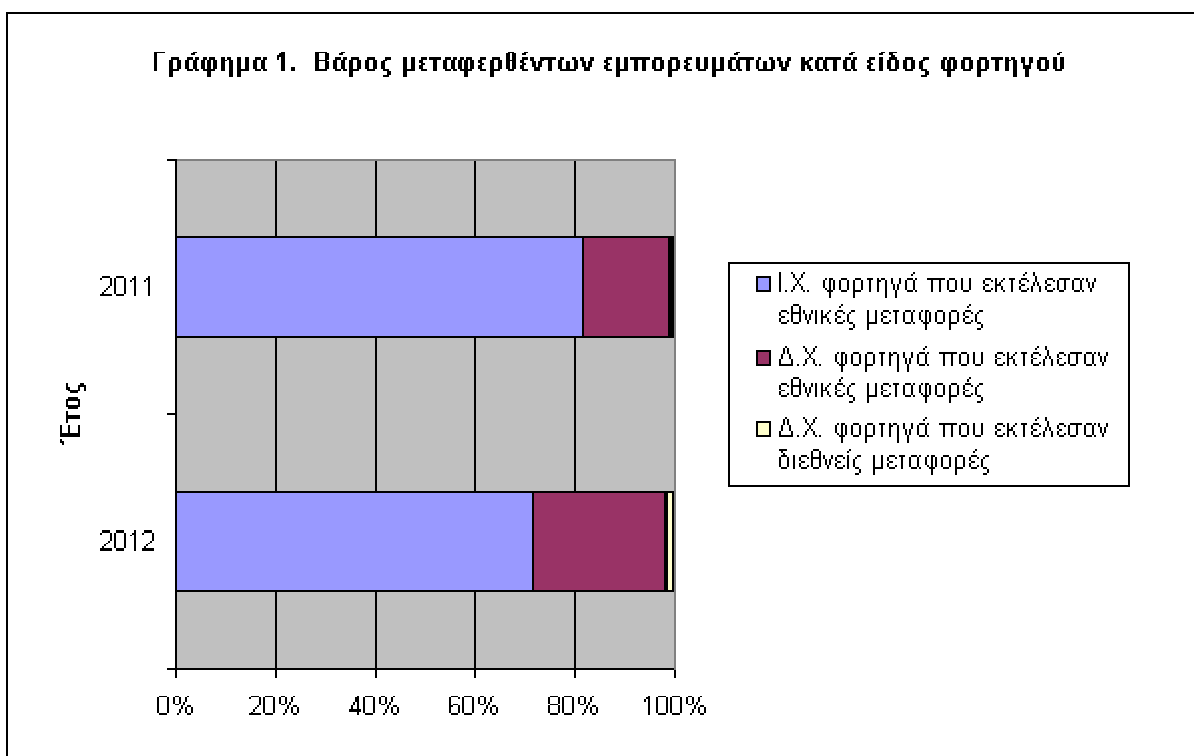
ΠΙΝΑΚΑΣ 1. Αριθμός φορτηγών οδικών εμπορευματικών μεταφορών, εθνικών και διεθνών, ταξινομημένων στην Ελλάδα, κατά είδος φορτηγού και μεταφορικό έργο σε τόνους και τονοχιλιόμετρα⁽¹⁾, έτους 2012

Είδη φορτηγών οδικών εμπορευματικών μεταφορών	Αριθμός φορτηγών			Βάρος μεταφερθέντων εμπορευμάτων (τόνοι)			Τονοχιλιόμετρα (τχμ)		
	2012	2011	Μεταβολή %	2012	2011	Μεταβολή %	2012	2011	Μεταβολή %
Ι.Χ. φορτηγά που εκτέλεσαν εθνικές μεταφορές	60.584	67.482	-10,22	5.510.122,70	7.920.122,10	-30,43	118.656.034,00	134.510.545,00	-11,79
Δ.Χ. φορτηγά που εκτέλεσαν εθνικές μεταφορές	19.496	18.182	7,23	2.062.933,70	1.722.562,80	19,76	189.927.115,00	185.088.934,00	2,61
Δ.Χ. φορτηγά που εκτέλεσαν διεθνείς μεταφορές	1.861	1.579	17,86	121.632,50	75.168,30	61,81	84.039.206,00	73.204.683,00	14,80
Σύνολο φορτηγών	81.941	87.243	-6,08	7.694.688,90	9.717.853,20	-20,82	392.622.355,00	392.804.162,00	-0,05

(1) : Τονοχιλιόμετρα=βάρος μεταφερθέντων εμπορευμάτων x διανυθείσα απόσταση

ΙΧ : Όχημα ιδιωτικής χρήσεως

ΔΧ : Όχημα δημοσίας χρήσεως

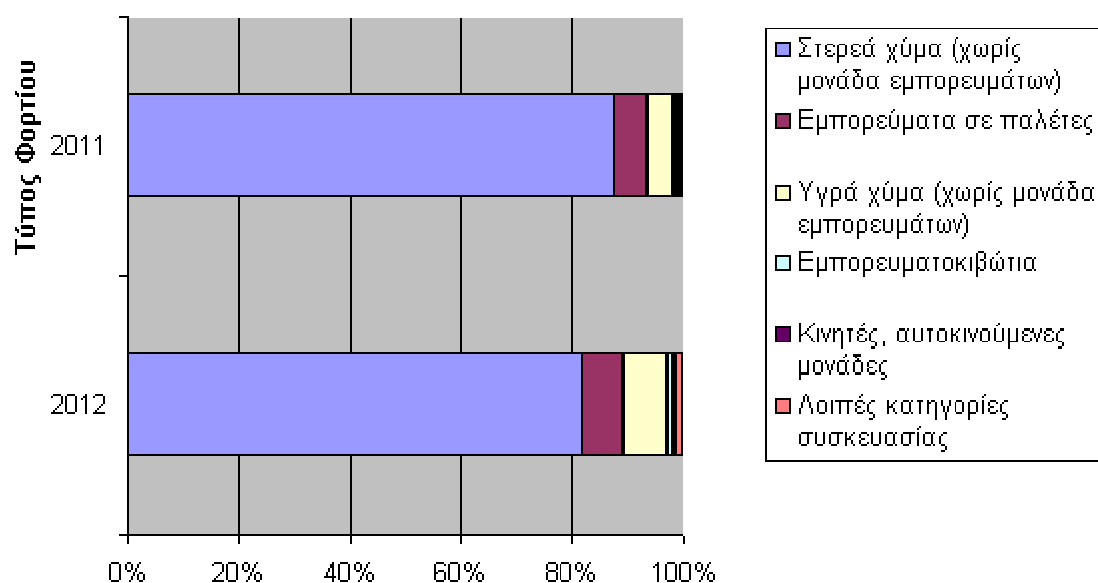


ΠΙΝΑΚΑΣ 2.

Μεταφορές προϊόντων/εμπορευμάτων με φορτηγά οδικών εμπορευματικών μεταφορών, βάρος σε τόνους και τονοχιλιόμετρα, κατά τύπο φορτίου (συσκευασία μεταφοράς), έτους 2012

Τύπος φορτίου	Βάρος μεταφ/ντων Εμπορευμάτων (τόνοι)			Τονοχιλιόμετρα (τχμ)		
	2012	2011	Μεταβολή %	2012	2011	Μεταβολή %
<i>1 - Μεταφορές με τόπο φόρτωσης στην Ελλάδα</i>	7.606.205,90	9.671.953,30	-21,36	352.340.066,60	357.777.513,40	-1,52
Στερεά χύμα (χωρίς μονάδα εμπορευμάτων)	6.219.861,10	8.461.033,60	-26,49	170.449.817,70	193.539.266,40	-11,93
Εμπορεύματα σε παλέτες	560.636,00	572.738,10	-2,11	114.343.844,40	106.487.890,00	7,38
Υγρά χύμα (χωρίς μονάδα εμπορευμάτων)	613.114,30	468.791,80	30,79	49.154.315,70	39.926.874,50	23,11
Εμπορευματοκιβώτια	65.400,20	49.673,80	31,66	6.598.666,10	4.200.139,30	57,11
Κινητές, αυτοκινούμενες μονάδες	37.285,20	37.322,70	-0,10	3.986.920,30	3.810.816,70	4,62
Λοιπές κατηγορίες συσκευασίας	109.909,10	82.393,30	33,40	7.806.502,40	9.812.526,50	-20,44
<i>2 - Μεταφορές με τόπο φόρτωσης εκτός Ελλάδος (όλοι οι τύποι φορτίου)</i>	88.565,70	45.892,10	92,99	40.282.243,99	35.026.607,97	15,00
ΣΥΝΟΛΟ	7.694.771,60	9.717.845,40	-20,82	392.622.310,59	392.804.121,37	-0,05

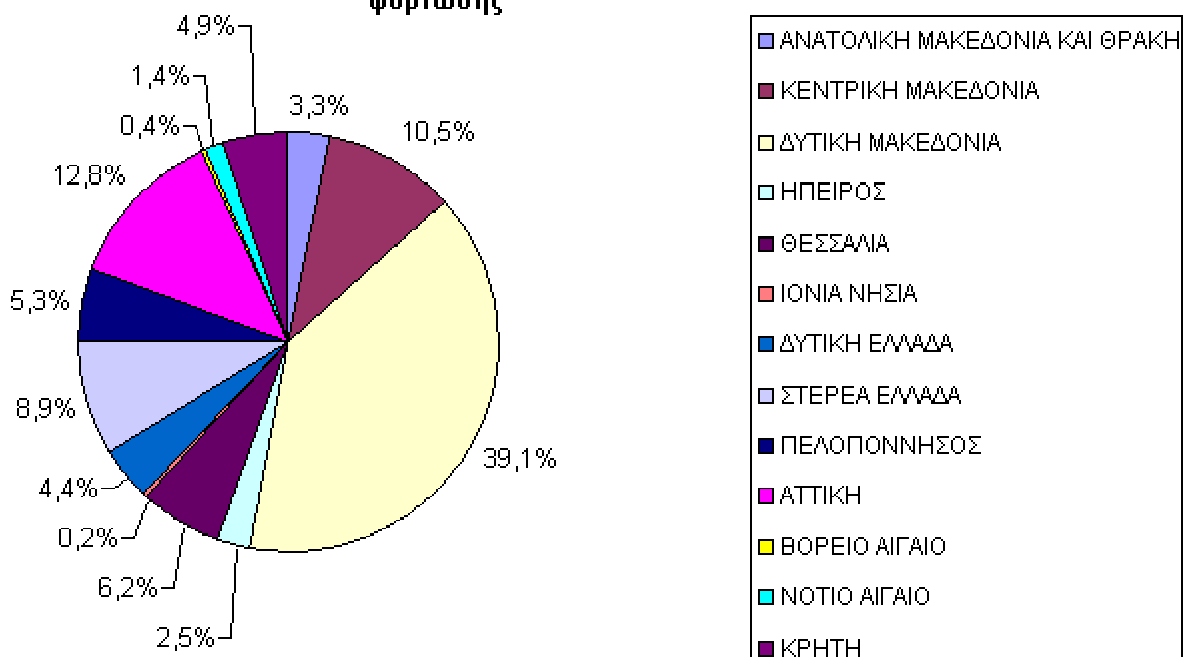
Γράφημα 2. Μεταφορές προϊόντων/εμπορευμάτων με φορτηγά οδικών εμπορευματικών μεταφορών κατά τύπο φορτίου



ΠΙΝΑΚΑΣ 3. Φορτώσεις οχημάτων οδικών εμπορευματικών μεταφορών (εθνικών και διεθνών) κατά τόπο φόρτωσης, βάρος φορτίου και τονοχιλιόμετρα, έτους 2012

Τόπος φόρτωσης		Βάρος φορτίων (τόνοι) και τονοχιλιόμετρα (τχμ) - Σύνολο εθνικών και διεθνών μεταφορών		Βάρος φορτίων (τόνοι) και τονοχιλιόμετρα (τχμ), φορτηγών εθνικών μεταφορών		Βάρος φορτίων (τόνοι) και τονοχιλιόμετρα (τχμ), φορτηγών διεθνών μεταφορών	
Μεγάλη Γεωγραφική Περιοχή (NUTS 1)	Περιφέρεια (NUTS 2)	Τόνοι	Τονοχιλιόμετρα	ΙΧ και ΔΧ		ΔΧ	
				Τόνοι	Τονοχιλιόμετρα	Τόνοι	Τονοχιλιόμετρα
ΒΟΡΕΙΑ ΕΛΛΑΣ	ΑΝΑΤΟΛΙΚΗ ΜΑΚΕΔΟΝΙΑ ΚΑΙ ΘΡΑΚΗ	248.962,00	18.045.345,00	248.035,70	16.969.572,00	926,30	1.075.773,00
	ΚΕΝΤΡΙΚΗ ΜΑΚΕΔΟΝΙΑ	805.629,00	85.837.466,00	791.527,10	64.414.303,00	14.101,90	21.423.163,00
	ΔΥΤΙΚΗ ΜΑΚΕΔΟΝΙΑ	2.963.797,50	22.358.366,00	2.963.727,40	22.211.152,00	70,10	147.214,00
	ΗΠΕΙΡΟΣ	189.713,90	15.795.656,00	189.550,90	15.487.713,00	163,00	307.943,00
ΚΕΝΤΡΙΚΗ ΕΛΛΑΣ	ΘΕΣΣΑΛΙΑ	476.122,80	31.348.280,00	472.934,60	26.792.450,00	3.188,20	4.555.830,00
	ΙΟΝΙΑ ΝΗΣΙΑ	15.430,30	1.007.754,00	15.430,30	1.007.754,00	-	-
	ΔΥΤΙΚΗ ΕΛΛΑΔΑ	333.138,80	26.050.974,00	330.328,00	23.743.452,00	2.810,80	2.307.522,00
	ΣΤΕΡΕΑ ΕΛΛΑΔΑ	681.150,60	28.074.944,00	677.688,90	23.672.227,00	3.461,70	4.402.717,00
	ΠΕΛΟΠΟΝΝΗΣΟΣ	407.717,00	27.686.235,00	405.056,10	25.922.717,00	2.660,90	1.763.518,00
ΑΤΤΙΚΗ	ΑΤΤΙΚΗ	976.099,90	79.626.705,00	971.278,60	72.805.354,00	4.821,30	6.821.351,00
ΝΗΣΟΙ ΑΙΓΑΙΟΥ & ΚΡΗΤΗ	ΒΟΡΕΙΟ ΑΙΓΑΙΟ	29.882,50	811.819,00	29.882,50	811.819,00	-	-
	ΝΟΤΙΟ ΑΙΓΑΙΟ	105.327,50	1.390.622,00	105.327,50	1.390.622,00	-	-
	ΚΡΗΤΗ	373.149,30	14.305.888,00	372.289,10	13.353.959,00	860,20	951.929,00
ΣΥΝΟΛΟ ΧΩΡΑΣ		7.606.121,10	352.340.054,00	7.573.056,70	308.583.094,00	33.064,40	43.756.960,00

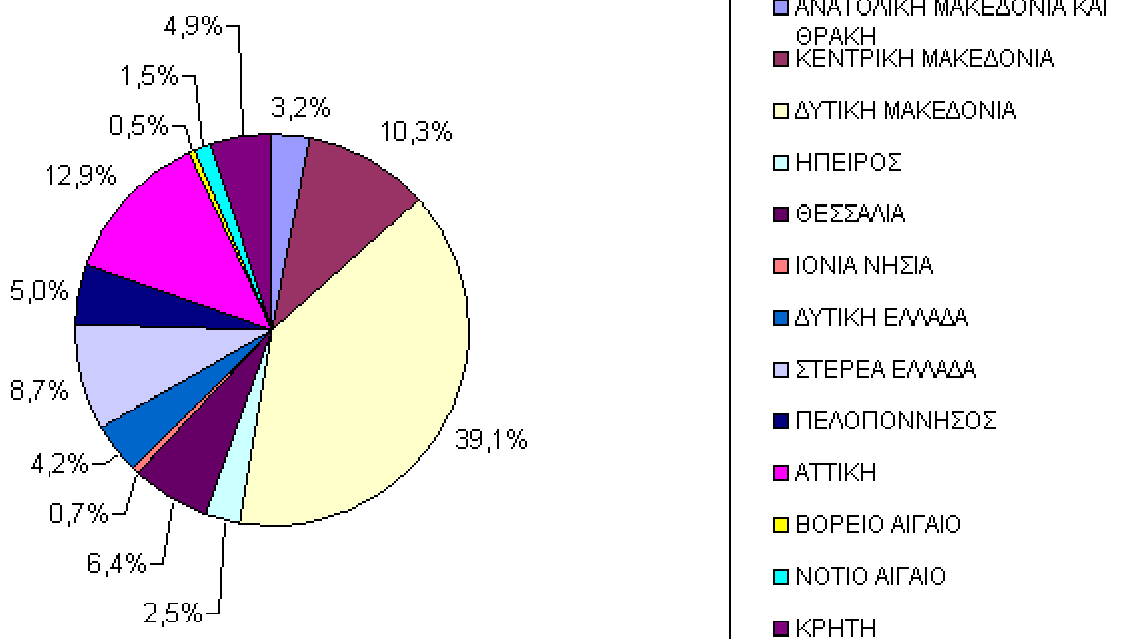
Γράφημα 3. Φορτώσεις οχημάτων εθνικών μεταφορών κατά βάρος και περιφέρεια φόρτωσης



ΠΙΝΑΚΑΣ 4. Εκφορτώσεις οχημάτων οδικών εμπορευματικών μεταφορών (εθνικών και διεθνών) κατά τόπο εκφόρτωσης, βάρος φορτίου και τονοχιλιόμετρα, έτος 2012

Τόπος εκφόρτωσης		Βάρος φορτίων (τόνοι) και τονοχιλιόμετρα (τχμ) - Σύνολο εθνικών και διεθνών μεταφορών		Βάρος φορτίων (τόνοι) και τονοχιλιόμετρα (τχμ), φορτηγών εθνικών μεταφορών		Βάρος φορτίων (τόνοι) και τονοχιλιόμετρα (τχμ), φορτηγών διεθνών μεταφορών	
Μεγάλη Γεωγραφική Περιοχή (NUTS 1)	Περιφέρεια (NUTS 2)	Τόνοι	Τονοχιλιόμετρα	ΙΧ και ΔΧ		ΔΧ	
				Τόνοι	Τονοχιλιόμετρα	Τόνοι	Τονοχιλιόμετρα
ΒΟΡΕΙΑ ΕΛΛΑΣ	ΑΝΑΤΟΛΙΚΗ ΜΑΚΕΔΟΝΙΑ ΚΑΙ ΘΡΑΚΗ	243.967,70	15.362.189,0	243.625,30	14.903.377,0	342,4	458.812,0
	ΚΕΝΤΡΙΚΗ ΜΑΚΕΔΟΝΙΑ	787.367,90	81.298.946,0	777.039,60	65.759.671,0	10.328,3	15.539.275,0
	ΔΥΤΙΚΗ ΜΑΚΕΔΟΝΙΑ	2.964.748,50	21.496.228,0	2.964.748,50	21.496.228,0	-	-
	ΗΠΕΙΡΟΣ	192.052,40	15.985.671,0	191.927,70	15.857.866,0	124,7	127.805,0
ΚΕΝΤΡΙΚΗ ΕΛΛΑΣ	ΘΕΣΣΑΛΙΑ	484.627,70	29.745.502,0	482.884,60	26.971.669,0	1.743,1	2.773.833,0
	ΙΟΝΙΑ ΝΗΣΙΑ	53.729,80	8.213.223,0	53.729,80	8.213.223,0	-	-
	ΔΥΤΙΚΗ ΕΛΛΑΔΑ	320.834,00	24.437.474,0	318.998,10	23.036.204,0	1.835,9	1.401.270,0
	ΣΤΕΡΕΑ ΕΛΛΑΔΑ	664.050,60	25.410.420,0	662.622,10	23.818.808,0	1.428,5	1.591.612,0
	ΠΕΛΟΠΟΝΝΗΣΟΣ	382.098,20	19.232.554,0	381.657,00	18.772.842,0	441,2	459.712,0
ΑΤΤΙΚΗ	ΑΤΤΙΚΗ	986.216,10	89.445.312,0	974.537,40	72.831.353,0	11.678,7	16.613.959,0
ΝΗΣΟΙ ΑΙΓΑΙΟΥ & ΚΡΗΤΗ	ΒΟΡΕΙΟ ΑΙΓΑΙΟ	36.844,10	1.873.741,0	36.676,00	1.611.192,0	168,1	262.549,0
	ΝΟΤΙΟ ΑΙΓΑΙΟ	114.287,10	1.652.822,0	114.287,10	1.652.822,0	-	-
	ΚΡΗΤΗ	371.033,20	14.684.680,0	370.323,70	13.657.841,0	709,5	1.026.839,0
ΣΥΝΟΛΟ ΧΩΡΑΣ		7.601.857,30	348.838.762,00	7.573.056,90	308.583.096,0	28.800,4	40.255.666,0

Γράφημα 4. Εκφορτώσεις οχημάτων εθνικών μεταφορών κατά βάρος και περιφέρεια εκφόρτωσης



ΕΠΕΞΗΓΗΜΑΤΙΚΕΣ ΣΗΜΕΙΩΣΕΙΣ

ΕΡΕΥΝΑ ΟΔΙΚΩΝ ΕΜΠΟΡΕΥΜΑΤΙΚΩΝ ΜΕΤΑΦΟΡΩΝ	<p>Η έρευνα οδικών εμπορευματικών μεταφορών είναι τριμηνιαία και διενεργείται ταυτόχρονα στα Κράτη Μέλη (Κ-Μ) της Ευρωπαϊκής Ένωσης από το 1999, στη βάση του Κανονισμού (ΕΚ) 1172/98 του Συμβουλίου. Παρακολουθεί τις οδικές μεταφορές φορτίων που εκτελούνται με οδικά οχήματα μεταφοράς εμπορευμάτων ταξινομημένα σε κάθε Κ-Μ, καθώς και τις διαδρομές αυτών των οχημάτων. Η έρευνα δεν καλύπτει α) οδικά οχήματα μεταφοράς εμπορευμάτων, το επιτρεπόμενο βάρος ή οι επιτρεπόμενες διαστάσεις των οποίων υπερβαίνουν τα όρια που γίνονται συνήθως δεκτά στα Κ-Μ και β) γεωργικά οχήματα, στρατιωτικά οχήματα και οχήματα που ανήκουν στη δημόσια διοίκηση, εξαιρουμένων των οδικών οχημάτων μεταφοράς εμπορευμάτων που ανήκουν σε δημόσιες επιχειρήσεις, ιδίως στις σιδηροδρομικές. Κάθε Κ-Μ έχει τη δυνατότητα να αποκλείσει από το πεδίο της έρευνας τα οχήματα μεταφοράς εμπορευμάτων των οποίων το ωφέλιμο φορτίο είναι κατώτερο από ένα ορισμένο όριο (για την Ελλάδα είναι οι 3,5 τόνοι ωφέλιμου φορτίου).</p>
ΝΟΜΙΚΟ ΠΛΑΙΣΙΟ	<p>Η έρευνα διέπεται από τον Κανονισμό (ΕΕ) 70/2012 του Ευρωπαϊκού Κοινοβουλίου και του Συμβουλίου, σχετικά με τις στατιστικές καταγραφές των οδικών μεταφορών εμπορευμάτων. Ο Κανονισμός αυτός αποτελεί επαναδιατύπωση του Κανονισμού (ΕΚ) 1172/98 του Συμβουλίου ο οποίος έχει τροποποιηθεί επανειλημμένα και ουσιαδώς.</p>
ΠΕΡΙΟΔΟΣ ΑΝΑΦΟΡΑΣ ΜΕΘΟΔΟΛΟΓΙΑ ΤΗΣ ΕΡΕΥΝΑΣ	<p>Τα στοιχεία αναφέρονται στο 2012.</p> <p>Η έρευνα είναι τριμηνιαία. Το δείγμα ισοκατανέμεται στα τέσσερα τρίμηνα του έτους και στις δεκατρείς εβδομάδες του τριμήνου. Κάθε όχημα ερευνάται σε μια συγκεκριμένη εβδομάδα του έτους, από Δευτέρα έως Κυριακή.</p> <p>Για την επιλογή του δείγματος λαμβάνονται υπόψη διάφορες παράμετροι, όπως αν το φορτηγό εκτελεί εθνικές ή διεθνείς μεταφορές, αν είναι ιδιωτικής ή δημόσιας χρήσεως, η τάξη του ωφέλιμου φορτίου, το είδος αμαξώματος, η έδρα του οχήματος κλπ. Τα φορτηγά διεθνών μεταφορών αποτελούν περίπου το 15% του δείγματος. Η επεξεργασία των ερωτηματολογίων και η παραγωγή των στοιχείων διενεργούνται βάσει κανόνων και οδηγιών που περιλαμβάνονται στο σχετικό εγχειρίδιο της Eurostat.</p>
ΟΡΙΣΜΟΙ	<p><u>Ταξινομημένο όχημα</u>: καταχωρισμένο σε μητρώο οδικών οχημάτων μεταφορών που τηρεί επίσημος οργανισμός σε ένα Κ-Μ, ανεξαρτήτως του εάν η καταχώριση αυτή συνεπάγεται ή όχι τη χορήγηση πινακίδας κυκλοφορίας. Αν μια μεταφορά εκτελείται από συνδυασμό οδικών οχημάτων, ταξινομημένων σε διαφορετικές χώρες, το όχημα ως σύνολο θεωρείται ότι είναι ταξινομημένο στη χώρα που έχει ταξινομηθεί το οδικό όχημα μεταφοράς εμπορευμάτων.</p> <p><u>Διεθνείς μεταφορές</u>: α) οι μετακινήσεις ενός οχήματος με φορτίο, με σημείο αφετηρίας και άφιξης σε δύο διαφορετικά Κ-Μ, β) οι μετακινήσεις ενός οχήματος με φορτίο από Κ-Μ σε τρίτη χώρα και αντίστροφα, γ) οι μετακινήσεις ενός οχήματος με φορτίο μεταξύ τρίτων χωρών και δ) οι μετακινήσεις χωρίς φορτίο σε συνδυασμό με τις μεταφορές στις οποίες αναφέρονται τα στοιχεία α), β) και γ). Οι διεθνείς μεταφορές εκτελούνται με την προϋπόθεση ότι υπάρχει κοινοτική άδεια.</p> <p><u>Εθνικές μεταφορές</u>: οι μεταφορές με φορτίο στις οποίες το σημείο αναχώρησης και το σημείο άφιξης βρίσκονται στην ίδια χώρα (Ελλάδα).</p> <p><u>Ωφέλιμο φορτίο</u>: μέγιστο βάρος εμπορευμάτων που κρίνεται αποδεκτό από την αρμόδια αρχή της χώρας ταξινόμησης του οχήματος. Στην περίπτωση οδικού συρμού, το ωφέλιμο φορτίο ισούται με το άθροισμα των ωφέλιμων φορτίων του φορτηγού και του ρυμουλκούμενου.</p> <p><u>Τόπος φόρτωσης</u>: ο πρώτος τόπος όπου τα εμπορεύματα φορτώνονται στο οδικό όχημα μεταφοράς εμπορευμάτων, το οποίο ήταν, προηγουμένως, εντελώς άδειο.</p> <p><u>Τόπος εκφόρτωσης</u>: ο τελευταίος τόπος όπου τα εμπορεύματα εκφορτώνονται από το οδικό όχημα μεταφοράς εμπορευμάτων, από τον οποίο και μετά το όχημα είναι εντελώς άδειο.</p> <p><u>Διανυθείσα απόσταση</u>: η πραγματική απόσταση που διανύθηκε με εξαίρεση τη διανυθείσα απόσταση σε περίπτωση που το οδικό όχημα μεταφοράς εμπορευμάτων μεταφέρεται από άλλο μεταφορικό μέσο.</p> <p><u>Είδη διαδρομών</u>: 1) διαδρομή με φορτίο που περιλαμβάνει μια μόνο στοιχειώδη πράξη μεταφοράς, 2) διαδρομή με φορτίο που περιλαμβάνει πλείονες πράξεις μεταφοράς, αλλά δεν θεωρείται ως διαδρομή συλλογής ή διανομής, 3) διαδρομή με φορτίο του τύπου συλλογής ή διανομής, 4) διαδρομή χωρίς φορτίο.</p>
ΠΑΡΑΤΗΡΗΣΗ	<p>Τυχόν διαφορές μεταξύ των στοιχείων των πινάκων οφείλονται σε στρογγυλοποιήσεις.</p>
ΠΑΡΑΠΟΜΠΕΣ	<p>Περισσότερες πληροφορίες μπορούν να αναζητηθούν στη διαδικτυακή πύλη της Υπηρεσίας www.statistics.gr, στο σύνδεσμο <ΣΤΑΤΙΣΤΙΚΑ ΘΕΜΑΤΑ> ΜΕΤΑΦΟΡΕΣ> ΟΔΙΚΕΣ ΜΕΤΑΦΟΡΕΣ> ΕΜΠΟΡΕΥΜΑΤΙΚΕΣ ΜΕΤΑΦΟΡΕΣ>.</p>